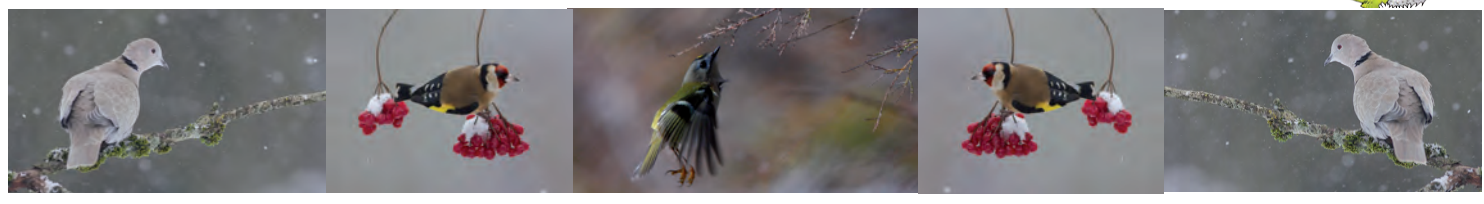




Nourrir les oiseaux en hiver !



L'hiver peut être critique pour les oiseaux qui consacrent la quasi totalité de la journée à rechercher de la nourriture pour résister au froid. Pour rendre la vie de nos amis ailés plus douce et donner un petit coup de pouce à la nature, vous pouvez installer mangeoires et abreuvoirs dans votre jardin ou sur votre balcon. Vous pourrez alors les observer, tout à loisir, derrière vos fenêtres, que du bonheur !

Fabriquer des guirlandes de cacahuètes entières

À l'aide d'une grosse aiguille, percer et enfiler les cacahuètes sur un brin de raphia ou une ficelle. Il vous suffira de suspendre ces guirlandes dans le jardin. Variante : sur le même principe, vous pouvez remplacer les cacahuètes par des fruits secs.



Matériel nécessaire :

- Des cacahuètes non décortiquées et non salées.
- Une grosse aiguille
- du rafia ou de la ficelle

En hiver, la mésange peut perdre 10 % de son poids en une seule nuit !



Nourrir les oiseaux en hiver !

La recette du «pain de graisse».

Matériel nécessaire :

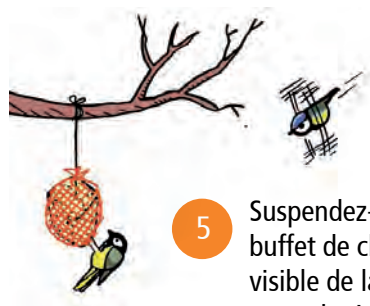
- 750 g de graines pour oiseaux, de préférence «bio»
- 1 kg de graisse de boeuf non salée ou de «végétaline»



1 Faites fondre la graisse dans une casserole. Ajoutez-y des graines pour oiseaux.



2 Coupez une ficelle d'environ 30 cm de long. Fixez une allumette à l'une des extrémités. Disposez l'allumette dans le fond du pot de yaourt.



5 Suspendez-la ou composez un buffet de choix à un endroit visible de la maison et bien entendu, à l'abri des chats.



3 Versez ensuite la graisse fondue parsemée de graines

Laissez refroidir et durcir... Si vous doutez de la solidité de la boule, entourez-la d'un filet (de clémentines par exemple).



4

Où déposer la nourriture ?

- ➔ En hauteur (sur un poteau ou dans un arbre) hors de portée des prédateurs (chats) et dans des endroits découverts pour que les oiseaux ne soient pas attaqués par surprise.
- ➔ Fixez-les à l'abri pour éviter que les oiseaux soient trop mouillés par temps de grandes pluies (par exemple, sous le bord du toit).
- ➔ Pensez donc à disposer les mangeoires dans des lieux faciles d'accès, des endroits dégagés avec une haie à proximité qui permettra aux oiseaux de se poser avant ou après s'être nourris...



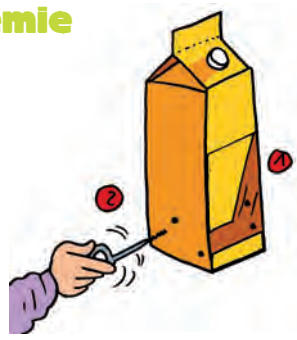


Fabriquer une mangeoire à trémie

- Matériel nécessaire :
- 1 brique de jus de fruit correctement rincée à l'eau, avec son bouchon
 - 1 cutter
 - 1 pince universelle
 - 1 vrille de menuisier
 - 2 pics à brochette en bois
 - 20 cm de fil de fer
 - 1 pistolet à colle



1 À l'aide du cutter, découpez votre brique le plus près du bord (le long du pointillé, voir croquis) et le plus proprement possible en suivant les dimensions du croquis. Attention : si besoin faites-vous aider d'un adulte.



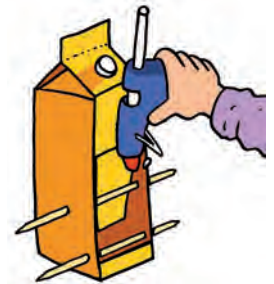
2 Avec la vrille de menuisier, percez un trou de chaque côté de la brique afin de faire passer de part en part un pic à brochette, cela permettra de maintenir la trémie en place.



3 Recommencez la même opération, de façon à créer le perchoir.



7 Il ne vous reste plus qu'à remplir votre mangeoire d'un mélange de graines (tournesol, millet, orge, maïs concassé) et à l'accrocher



4 Maintenant, il ne vous reste plus qu'à souder les bords de la trémie, à l'aide du pistolet à colle. Attention c'est chaud !



6 ...et pour terminer, percez 2 trous pour passer le fil de fer qui vous permettra d'accrocher votre mangeoire hors de portée des prédateurs.



5 Coupez avec la pince, les morceaux des pics à brochette qui dépassent à l'extérieur de la brique...

7 règles d'or pour un bon nourrissage

- ➔ Pas de nourriture en trop grande quantité (risque de moisissures et d'empoisonnement des oiseaux). Installer des distributeurs à graines en cas d'impossibilité de nourrissage quotidien.
- ➔ Changer l'eau des abreuvoirs régulièrement : les oiseaux ont soif même en hiver et ont besoin de se nettoyer le plumage.
- ➔ Nettoyer très régulièrement les mangeoires.
- ➔ Tenir les graines à l'abri de l'humidité.
- ➔ Ne pas donner d'aliments salés.
- ➔ Privilégier l'apport de nourriture pendant les grands froids et ne pas arrêter le nourrissage tant que le froid perdure.
- ➔ En cas de découverte de mortalité suspecte, stopper immédiatement tout apport de nourriture et désinfecter la mangeoire et ses environs.



Attention, une aide maladroite peut causer du tort aux populations ailées et il ne faut pas le faire le reste de l'année : il faut les laisser retrouver leur nourriture habituelle et se débrouiller seuls...



Les oiseaux en hiver !

Pic épeiche (22 cm)

Tache rouge



Zone rouge

Oiseaux plutôt visibles sur les guirlandes de cacahuètes et les pains de graisse

Privilégiez les graines de tournesol, les noix, noisettes et cacahuètes. Le pic aura tendance à emporter sa nourriture au bout d'une branche loin des habitations.

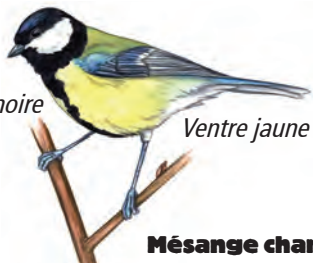
Tête noire

Bandeau noir

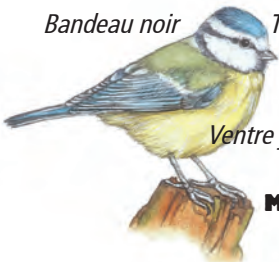
Tête bleue

Bande noire

Ventre jaune



Mésange charbonnière (12-14 cm)



Ventre jaune

Mésange bleue (12 cm)

Oiseaux plutôt visibles au sol sous les mangeoires et les autres installations

Ils viennent se servir des graines tombées sur le sol. Certains aiment également le maïs concassé, le blé, le millet. Le merle apprécie également les fruits pourris (pomme, poire) posées au sol.

Front gris

Bavette noire



Moineau domestique (14,5 cm)

Tête marron

Tache noire sur la joue



Moineau friquet (14 cm)



Corps brun (femelle) à noir (mâle), pattes brunes

Merle noir (24-29 cm)

Tête grise

Dos brun

Ventre rosé

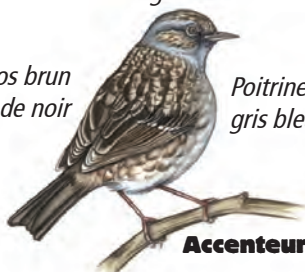


Pinson des arbres (15 cm)

Tête gris bleu

dos brun strié de noir

Poitrine gris bleu



Accenteur mouchet (13-14,5 cm)

Gorge rouge



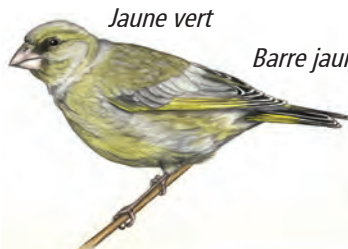
Rougegorge familier (13-14 cm)

Oiseaux plutôt visibles sur les mangeoires

Ils aiment entre autre le tournesol et le millet et certains viendront chercher les graines pour les manger ensuite sur une branche (sittelle, gros-bec).

Jaune vert

Barre jaune



Verdier d'Europe (15 cm)

Masque rouge



Jaune

Chardonneret élégant (14 cm)

Tête noire

Poitrine rouge vif

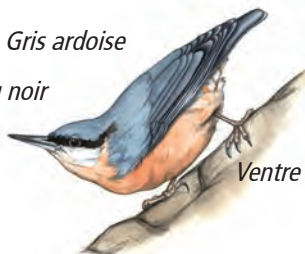


Bouvreuil pivoine (16 cm)

Gris ardoise

Bandeau noir

Ventre roux orangé

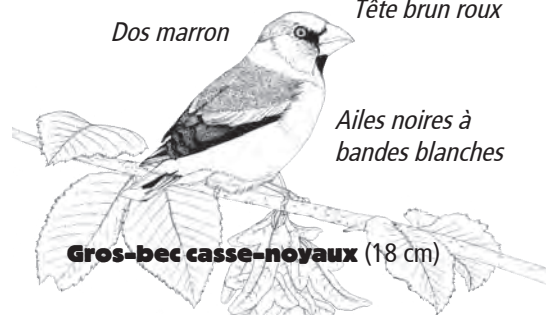


Sittelle torchepot (14 cm)

Tête brun roux

Dos marron

Ailes noires à bandes blanches



Gros-bec casse-noyaux (18 cm)